

סיכום דיני ארבעת  
המזווגות  
לצעירים



## פרק א'

### מצוות נטילת ארבעה מינים

### מצוות ארבעה מינים

א. מצוות עשה ליטול ארבעה מינים בחג הסוכות \_\_\_\_\_

---

---

---

ב. ודרשו חז"ל שפרי עץ הדר הכוונה ל \_\_\_\_\_.

כפות תמרים זה \_\_\_\_\_.

ענף עץ עבות \_\_\_\_\_.

וערבי נחל \_\_\_\_\_.

ג. מן התורה יש חילוק בחיוב הדי' מינים בין כל המקומות לבית המקדש,

שבכל העולם יש ליטול ארבעה מינים \_\_\_\_\_ ובכל זמן ואפי' בשבת,

שנאמר ולקחתם לכם ביום הראשון,

ובבית המקדש היו נוטלין \_\_\_\_\_, שנאמר ושמחתם לפני ה' אלוקיכם

שבעת ימים, (אבל לא כשחל בשבת).

משחרב בית המקדש התקין רבי יוחנן בן זכאי שיהיה לולב ניטל בכל

מקום \_\_\_\_\_ זכר למקדש.

ד. עוד תיקנו חז"ל שבזמנינו אפילו ביום הראשון אם חל בשבת אין נוטלין

אותו בשבת, והטעם \_\_\_\_\_

---

---

ה. טעם לנטילת ד' מינים מובא במדרש, משל לשני אנשים שבאים לפני בית דין, ואין יודעים מי ניצח, ולאחר שרואין אחד יוצא עם ענף של לולב הרי סימן שהוא ניצח, כך ישראל ואומות העולם נכנסים לדון בר"ה ויו"כ, וכשישראל יוצאין בסוכות עם \_\_\_\_\_ הרי שישראל ניצחו בדיון, ו. מובא במדרש (אגדה ויקרא כ"ג מ) שהארבעת המינים דומין לגוף האדם,

הלולב דומה ל\_\_\_\_\_

הדס דומה ל\_\_\_\_\_

הערבה דומה ל\_\_\_\_\_

והאתרוג ל\_\_\_\_\_

## פרק ב'

# כשרות ארבעת המינים

בכשרות ארבעת המינים יש 4 פרטים יסודיים הנוגעים לכל מין מארבעת

המינים

- א. \_\_\_\_\_ כלומר \_\_\_\_\_
- ב. \_\_\_\_\_ כלומר \_\_\_\_\_
- ג. \_\_\_\_\_ כלומר \_\_\_\_\_
- ד. \_\_\_\_\_ כלומר \_\_\_\_\_

נטילת לולב הוא מן התורה רק ביום הראשון, ולא בשאר ימים, ולכן יש סוגי פסולים שהכשירו חכמים בשאר הימים, ונחלקו בראשונים באיזה פסולים הקילו,

יסוד מחלקותם הוא על פי מה שמבואר בגמרא (ל"ו) שרבי חנינא היה אוכל מקצת מהאתרוג, ובשאר האתרוג היה יוצא ידי חובתו ביום השני, ונחלקו בראשונים בפרטי הדין:

הרמב"ם והרמב"ן למדו \_\_\_\_\_ כשרים בשאר הימים. אבל התוספות והרא"ש כתבו שרק פסול \_\_\_\_\_ כשר בשאר הימים, אבל שאר פסולי הדר פסולים אף בשאר ימים.

השו"ע פסק כהרמב"ם שכל הפסולים משום הדר כשרים בשאר ימים, והרמ"א פסק כרא"ש להחמיר שרק פסול חסר כשר בשאר הימים,

ולכן אנו שפוסקים כ\_\_\_\_\_, נמצא שיש לברר בכל מקום אם הפסול הוא משום הדר או משום חסר, שאם הוא משום חסר

\_\_\_\_\_.

הבדל נוסף בין פסול הדר לפסול חסר, שפסול הדר הוא רק אם נראה  
הזכר בעין רגילה, כמובא במשנה ברורה (תרמ"ח ס"ק מ"ט) בשם  
המבי"ט, וכלשון השו"ע הרב (שם סכ"ב) " \_\_\_\_\_ " שהרי  
צריך הדר והדר תלוי במה שנראה בצורה ברורה,  
אך בפסול "חסר" יש להתבונן היטב אם יש בו חסרון, כי בעיני שיהיה תמה  
ושלימה.

פרק ג'

לולב



**א.** נאמר ולקחתם לכם ביום הראשון וגו' כפות תמרים,  
וזרשו בגמ' שהכוונה לענף הלולב קודם שנתקשו  
עליו,

מבנה הלולב

**ב.** הלולב הוא \_\_\_\_\_

\_\_\_\_\_

\_\_\_\_\_

כל עלה נקרא תיומת כלומר \_\_\_\_\_

\_\_\_\_\_

לולב מהודר

יש שכתב שהדר המובחר בלולב יש בו שבעה תנאים:

\_\_\_\_\_ (א).

\_\_\_\_\_ (ב).

\_\_\_\_\_ (ג).

\_\_\_\_\_ (ד).

\_\_\_\_\_ (ה).

\_\_\_\_\_ (ו).

\_\_\_\_\_ (ז).



ג. שיעור הלולב

שיעור הלולב צריך להיות \_\_\_\_\_ טפחים, לפי שההדס והערבה שיעורם

שלשה טפחים, ושדרו של

לולב צריך שיצא מן ההדס

טפח, כדי \_\_\_\_\_.

ובמידות זמנינו:

לפי שיעור חזו"א \_\_\_\_\_ ס"מ, ולכל הפחות 39 ס"מ, ובדיעבד 32.5.

לפי שיעור הגרא"ח נאה \_\_\_\_\_ ס"מ, ולכל הפחות 32 ס"מ, ובדיעבד 26.7

ס"מ.

ד. כשההדסים ארוכים יותר משלושה טפחים, גם הלולב צריך

להיות יותר רחוק בטפח,

והטעם \_\_\_\_\_

ה. סגור

מצוה מן המובחר ליטול לולב שאין עליו פרודות לגמרי, אמנם כל

זה דווקא אם נוטים לצדדים מחמת שהתחילו להתקשות, אבל

הלולבים שבטבעם אינם דבוקים ושוכבים זה על זה ויש מעט ריוח

בין העלים \_\_\_\_\_.

ו. נקטם ראשו

דהיינו שנקטמו רוב העלים העליונים

הגבוהים מן השדרה, פסול, ולדעת

הרמ"א, גם בנקטם העלה האמצעי-

\_\_\_\_\_ ואם אין לו אחר יכול לברך ודווקא



נקטם העלה האמצעי



נקטמו רוב העלים

שנקטם קצתו, אבל ברוב העלה אין להקל, וכן אם נקטמו רוב עלים אינו

יכול לברך אפילו בשעת הדחק.

יכול

התבוננות במגדלת

ז. לולב שנקטם ואינו נראה לעין בהתבוננות רגילה שהלולב נקטם, אלא ע"י הסתכלות והתבוננות, אך יש שכתבו \_\_\_\_\_.

קוץ בלולב

ח. מצוי בלולבים שיש קוץ בראש הלולב, ואם נקטם הקוץ, \_\_\_\_\_ כי \_\_\_\_\_.



לולב שבראשו קוץ

קור"א

ט. לולב עם קור"א יש בו כמה דעות \_\_\_\_\_.





לולב עם קור'א

נחלקה התיומת

**י.** נחלקה העלה האמצעי לשנים עד

השזרה,

ביום הראשון \_\_\_\_\_,

משום \_\_\_\_\_, ובשאר הימים,

\_\_\_\_\_.

**יא.** אם העלה האמצעי אינו כפול לשנים

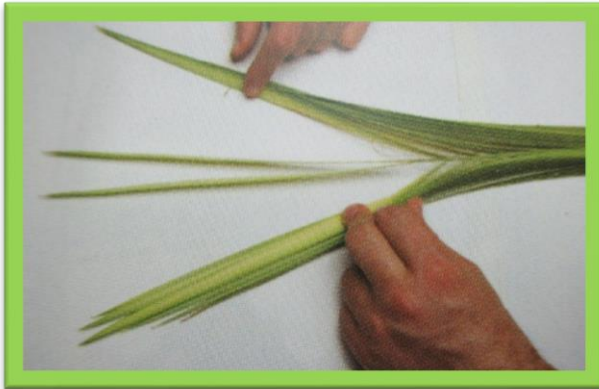
מתחילת ברייתו, \_\_\_\_\_.

**יב.** מכיון שיש מחמירין שאפילו נחלק קצת \_\_\_\_\_, לכן לכתחילה מצוה

מן המובחר לחזר אחר לולב \_\_\_\_\_, ואם אין לו לולב אחר,

כל שנחלקה התיומת פחות מרובו יטול לולב זה ויברך עליו ואין צריך

לברך בשל חבירו,





לולב בעל שני עלים אמצעיים

**יג.** אם השדרה מסתיימת בשני עלים האמצעיים בשווה, נקראים שניהם "תיומות".



**יד.** אם השדרה מסתיימת בשלושה עלים אמצעיים שווים, התיומת \_\_\_\_\_

**טו.** אם בעלה האמצעי אין שני העלים המחוברים

מסתיימים ביחד, אלא האחד גבוה מן השני, אם העלה הנמוך מכסה את רוב אורך ורוחב העלה הגבוה והם מחוברים יחדיו, \_\_\_\_\_.

לולב שעלה אחד גבוה מן השני



זבק

**טז.** יש אומרים ש \_\_\_\_\_ להדביק בזבק את העלים, כדי שלא יפסל הלולב,

יבש



**יז.** לולב שיבשו רוב עליו או שדרתו \_\_\_\_\_, אולם אם העלין לחין,

אין לחוש שהשדרה יבשה, כי אינו מצוי, והפסול הוא משום \_\_\_\_\_

\_\_\_\_\_



ית. יבש העלה

האמצעי, \_\_\_\_\_ ויש

\_\_\_\_\_

\_\_\_\_\_

**יט.** שיעור יבש, משיכלה מראהו הירוק ויהיה נראה לבן, כי זהו סימן יבש העלה העליון האמצעי שאין בו לחות יותר.

**כ.** מצוי בהרבה לולבים שהחמה שורפת ראש העלה בחודה ממש ומראהו אדום אבל הוא עומד בקשיותו, ודינו \_\_\_\_\_.

סלסול

**כא.** לולב שיש בראשו קימוטים כמין סלסול, כשרים ואינן בכלל דין כוּץ שפסול.

עקום

**כב.** לולב עקום לפניו כמו מגל, ששדרתו היא כגב בעל חטוּרת \_\_\_\_\_, וכן אם נעקם הלולב לאחד מצדדיו \_\_\_\_\_, אבל אם נעקם הלולב לאחוריו, \_\_\_\_\_, כיון שזו היא ברייתו, אבל לכתחילה יהיה הלולב \_\_\_\_\_.

קנעפ"ל



קנעפ"ל

**כג.** לולב שכל ראשו כפוף לגמרי, בין אם כפוף לפניו  
ובין אם כפוף לאחוריו \_\_\_\_\_,  
וזווקא כששדרתו כפופה, אבל אם העלים כפופים  
בראשו כמו שדרך להיות הרבה לולבים, מה שאנו  
קוראים קנעפ"ל \_\_\_\_\_, והרא"ש כתב שאוהב  
ליקח לולב כזה, כי אין עליו נחלקים ותיומתו קיימת,  
ויש בזה מחלוקת, י"א שדווקא אם העלה העליון  
כפוף כשר, י"א שאף אם כל העלים כפופים כשר,  
והמ"ב כתב שעדיף לקחת לולב אחר.

פרק ד'

הדסים

א. נאמר בתורה ולקחתם לכם ביום הראשון, וגו' "וענף עץ עבות",

שתי תכונות מצויות בהדס

א.

\_\_\_\_\_.

ב.

\_\_\_\_\_.

## מבנה ההדס

ב. ההדס הוא ענף שיוצאים בכל אורכו עלים, ששוכבים על הענף, דרך עלי ההדס שהם יוצאים שלושה שלושה עלים בכל קן (שורה), וכל עלה מכסה ברוחבו את העלים שבצדדיו, כל עלה יוצא מעוקץ אחד,

העלים בגובהם מכסים את כל אורך הענף, דרך

ההדס שעולים בו פירות קטנים הנקראים ענבים, הראויים לאכילה, ומתחילה צבעם ירוק ואח"כ הוא



משתנה לאדום, ומאדום משתנה צבעו לשחור.



שלושה עלים יוצאים בקן אחד



## הדס מהודר

ג. יש שכתבו שהדר המובחר בהדס הוא כאשר מתקיימים בו שמונה תנאים:

- \_\_\_\_\_ (א)
- \_\_\_\_\_ (ב)
- \_\_\_\_\_ (ג)
- \_\_\_\_\_ (ד)
- \_\_\_\_\_ (ה)
- \_\_\_\_\_ (ו)
- \_\_\_\_\_ (ז)
- \_\_\_\_\_ (ח)



## שיעור ההדס

א. שיעור הדס וערבה שלושה טפחים

ובמידות זמנינו: לפי שיעור חז"א \_\_\_ ס"מ, ולכל הפחות 29 ס"מ, ובדיעבד

24. לפי שיעור הגרא"ח נאה \_\_\_ ס"מ, ולכל הפחות 24 ס"מ, ובדיעבד 20

ס"מ.

השיעור הוא בכד ההדס ולא \_\_\_\_\_.

אם ההדס ארוך יותר משלושה טפחים, על הלולב להיות \_\_\_\_\_.

יש מעלה בהדסים גדולים מהשיעור,

א. \_\_\_\_\_

ב. \_\_\_\_\_

נקטם

ב. נקטם ראש העץ של ההדס מח' יש אומרים שכשר, אפילו לא עלתה

בראשו תמרה לכסות על הקטימה, ויש פוסלים

בנקטם ראשו (אלא אם כן עלתה בה תמרה),

ולהלכה \_\_\_\_\_.

אם נקטמו העלים העליונים

של ההדס אין זה נקרא נקטם.



הדס משולש

א. למצוה צריך להיות כל

שיעור ההדס, (24 ס"מ

לגרא"ח נאה, 29 לחזון איש), "עבות"

דהיינו משולש, שיצאו שלשה עלים מכל

קן, אבל לדינא \_\_\_\_\_



ב. \_\_\_\_\_ ומותר לברך עליו לכתחילה, ויש אומרים שלא די ברוב  
רגיל אלא צריך שיהיה רוב הניכר לעין.

ג. אין צריך שיהיה רוב המשולש במקום אחד, ואף אם הוא מפוזר  
לאורך ההדס כשר.

ד. נחלקו הפוסקים כיצד מוודים את רוב השילוש, יש שכתבו שמוודים  
את מספר הקנים שיש בשיעור ההדס, ואם רוב מהם משולשים,  
ההדס כשר, ויש שכתבו שמוודים לפי רוב אורך ההדס, ואם רוב

אורכו (13 ס"מ לשיעור הגרא"ח נאה, 15 ס"מ  
לשיעור החזו"א) הוא משולש, ההדס כשר,  
ויש מחמירים כשתי המדידות.

ה. הדס משולש הוא, אם יש בו \_\_\_\_\_ עם כל  
ג' שרשי העלים שבקן, ואפילו אם אחד גבוה  
מעט והשני נמוך, אם עכ"פ הם נפגשים בקו  
אחד, זהו הדס משולש.

ו. הדס שהעלים שלו אינם מגיעים ראשו של  
זה לצד עוקצו של זה, יש אומרים שפסול,  
אך הסכמת האחרונים \_\_\_\_\_.



נשרו עלים



ז. נשרו רוב עליו פסול, אמנם הדס שהיו בו שבעה עלים יוצאים מכל

קן, ונשרו רוב עליו, אפילו היה כן לכל אורך ההדס, אם  
נשתיירו שלשה עלים בכל קן, \_\_, והטעם



הדס שוטה

ח. אם לא היו העלים בכל קן יוצאים בשוה אלא שני  
עלים הם בשוה זה כנגד זה, והעלה השלישי  
למעלה מהם, אין זה "עבות" אלא נקרא "הדס  
שוטה", ופסול אפילו בשעת הדחק, ואפילו בשאר  
ימים, וי"א שכשר.

הגדרת הדס שוטה

ט. יש אומרים שאם העלים הם שנים על גבי שנים, שכל שנים יוצאים  
מקן אחד, אין זה נקרא "הדס שוטה" ואפשר להקל בהם, והאחרונים  
כתבו שיש להחמיר ולטרוח אחר הדס משולש, שיש בו שלשה עלים  
דוקא יוצאים מקן אחד, ובמקומות שגדלים הדסים משולשים בודאי  
אין להקל בזה.

הדס יבש

י. כמשו עלי ההדס, \_\_. יבשו עלי ההדס, שהלבינו פני העלים ואינם  
ירוקים עוד, \_\_. אבל אם הם ירוקים, אפילו אם העלים נפרכים  
בציפורן, \_\_.





הדס כמוש

יבשו העלים והלבינו

יא. יבשו העלים העליונים שבראשו, כשר, ויש פוסלין. וטוב להחמיר במקום שאפשר באחר. ויש אומרים שאפילו אי אפשר באחר אין לברך עליו, אולם יש תקנה שיסיר עלים אלו ואז יהיה כשר לכתחילה, והמיקל בזה במקום שאין אחר אין למחות בידו.

יב. פסול יבש הוא משום "הדר".

יג. לפעמים גדלים על ההדס פירות כמין ענבים, אם הענבים הם ירוקים כשר, לפי שגם ההדס הוא ירוק ואין כאן שינוי מראה, אבל אם הם



אדומים או שחורים, אזי אם הענבים הללו מרובים מן העלים \_\_\_\_\_, לפי שאין זה הזר.

י.ד. אם מיעט את הענבים בערב יום טוב, כשר, ומותר למעט את הענבים לכתחילה כדי שיהיו העלים מרובים מן הענבים, ואפילו לאחר שאגד את הלולב, אולם אין ממעטים אותם ביו"ט, משום \_\_\_\_\_.



ענפים קטנים בין הקינים

טו. ענפים ופארות קטנים שיוצאים בין

**ענבים שחורות בהדס**

קיני העלים של ההדס, נכון לכתחילה

\_\_\_\_\_ , ובדיעבד אם לא

קטמם, \_\_\_\_\_ , ואם יש לחוש שע"י

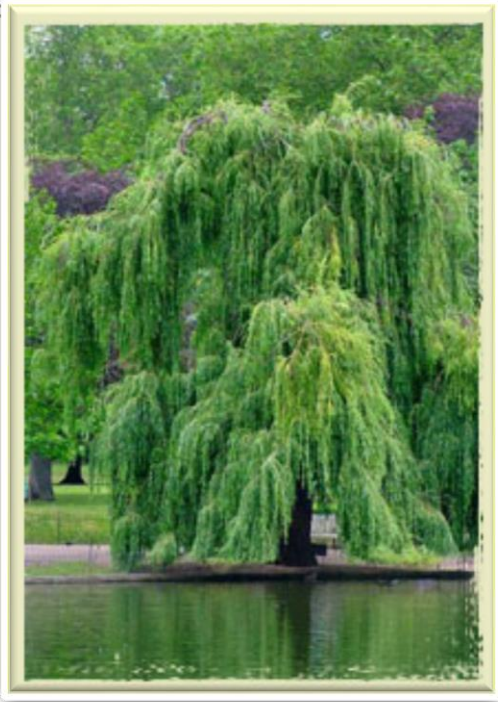
הקטימה יחתוך את ההדס יש לו

לסמוך על המתירים.

פרק ה'



## ערבות



א. נאמר בתורה "ולקחתם לכם ביום הראשון וכו' "וערבי נחל", ערבי נחל הוא מין ידוע שעלה שלו משוך כנחל ופיו חלק וקנה שלו אדום וזה הוא הנקרא "ערבה". הטעם שנקרא ערבי נחל הוא \_\_\_\_\_, אך אפילו היה גדל במדבר או בהרים כשר, ויש שכתבו \_\_\_\_\_

\_\_\_\_\_ , שבכך יוצא בה ידי חובת כל הפוסקים,

אך מדברי הט"ז משמע שאין לדקדק בזה.

ב. הערבה היא ענף שיוצאים ממנו בכל אורכו עלים,

צבע הענף הוא בדרך כלל \_\_\_\_\_ במידה והוא חשוף לשמש, אמנם



גם אם הקנה שלו עדיין ירוק, כשר.

העלים \_\_\_\_\_

וקצה העלים הוא \_\_\_\_\_,

ג. יש שכתבו שהדר המובחר בערבה יש בו ששה תנאים:

[א]. \_\_\_\_\_

\_\_\_\_\_

[ג]. \_\_\_\_\_

[ד]. \_\_\_\_\_

[ה]. \_\_\_\_\_

[ו]. \_\_\_\_\_

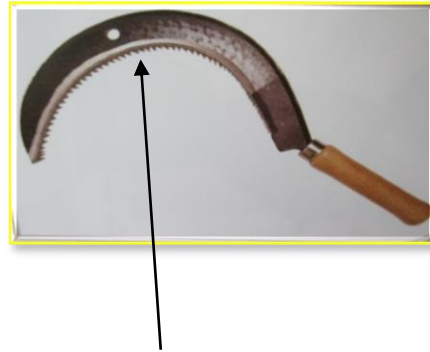


צפצפה ששונה מערבה ופסולה

ד. יש מין ערבה שאין פי העלה שלה חלק ואינו כמסר, אלא יש בו תלמים קטנים עד מאוד, כמו פי מגל, ודינו \_\_\_\_\_.



ערבה שיש בהם פגימות קטנות



פסולי ערבה בערבה

ה. ערבה יבשה ברוב עליה \_\_\_\_\_.

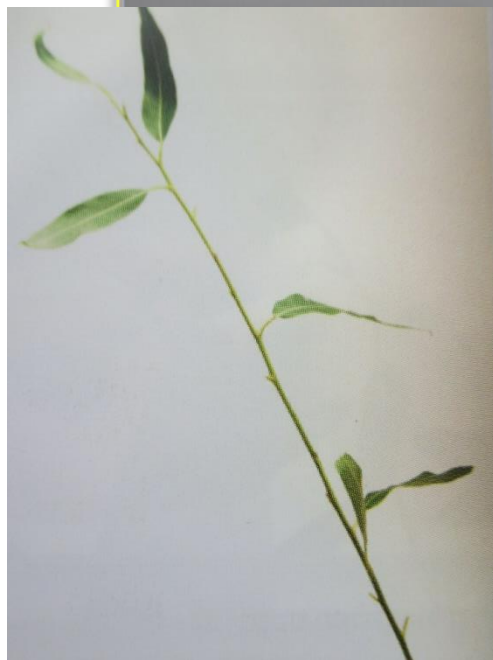
שיעור היבשות \_\_\_\_\_.

ויש שכתבו להחמיר כבר משעה שהוא יבש ונפרך.



רוב עליה (בשיעור של  
טפחים), \_\_\_\_\_.

ו. נשרו  
שלשה



ראשה \_\_\_\_\_,  
מכשיר בנקטם  
ולהלכה יש

ז. נקטם  
והרמב"ם  
ראשה.  
להחמיר.

ראשה, הכוונה

ח. נקטם

לראש הענף של הערבה, אבל אם נקטם ראש העלה בלבד

\_\_\_\_\_.

ט. ערבה כמושה, כשרה. אמנם טוב להדר שלא לקחתה.

י. אין צריך ליקח ערבה עם לבלוב, אמנם יש מהדרים ליטול ערבה עם "לבלוב" מפני \_\_\_\_\_.



ערבה עם לבלוב

פרק ו'

אתרוג

א. נאמר בתורה ולקחתם להם לכם ביום הראשון "פרי עץ הדר", בגמרא נאמרו כמה דרכים ללמוד מפסוק זה שכוונת התורה לאתרוג.

[א]. דורשים "פרי עץ" \_\_\_\_\_.

[ב]. דורשים "הדר" \_\_\_\_\_.

[ג]. דורשים "הדר" \_\_\_\_\_.

[ד]. \_\_\_\_\_.



ב. האתרוג בנוי כך: חלקו התחתון רחב ובחלקו העליון נעשה הולך



וצר, החלק שבו מתחיל האתרוג להיות צר והולך, זהו חוטם האתרוג, בראש האתרוג יש \_\_\_\_\_, הפיטם עשוי מחתיכת עץ שתחוב בתוך האתרוג ויוצא למעלה ממנו, ובראש העץ עומדת השושנתא, כמין פרח שושן, בחלקו התחתון של האתרוג נמצא העוקץ.

פרי הדר

ג. האתרוג צריך שיהיה פרי נאה ומהודר

בתארו ובגידולו, וכתב הפרי מגדים: ואשרי מי שיוכל ליקח אתרוג

\_\_\_\_\_.

ד. יש שכתבו שהדר המובחר באתרוג יש בו חמשה תנאים:

\_\_\_\_\_ .[א]

\_\_\_\_\_ .[ב]

\_\_\_\_\_ .[ג]

\_\_\_\_\_ .[ד]

\_\_\_\_\_ .[ה]



עוקץ שקוע

בליטות רבות על האתרוג

## שיעור אתרוג

ה. אתרוג שהוא פחות משיעור כביצה, פסול. אבל אם יש בו שיעור  
כביצה, \_\_\_\_ . ואם היה גדול מאוד, אפילו מביאו על כתיפו, \_\_\_\_ .



1. שיעור ביצה לגרא"ח נאה- 57.6 סמ"ק. ולחזו"א יש ליקח כשיעור  
2 אתרוגים של זמנינו ושיעורו 100 סמ"ק. ויש אומרים שבאתרוג  
אפשר להקל כביצה אחת של ימינו- 50 סמ"ק.  
2. ומדידת שיעורו היא ע"י הכנסת האתרוג למים, וכפי כמות המים  
שיוצאת ניתן לשער את מידתו, ויש להוסיף על השיעור מעט, כי  
העוקץ והפיטם אינם בכלל השיעור.

באתרוג יש כמה מיני פסולים:

[א]. פסול \_\_\_\_\_ - כגון יבש, עלתה חזזית.

[ב]. פסול \_\_\_\_\_ . ואינו לקיחה תמה. - כגון ניקב, נסדק, וכיו"ב.

החילוק ביניהם:

1. פסול הדר הוא \_\_\_\_\_ (לרמ"א), אבל פסול של חסר הוא

רק \_\_\_\_\_.

2. פסול הדר הוא \_\_\_\_\_ אבל בפסול של חסר \_\_\_\_\_

\_\_\_\_\_.

3. פסול הדר פוסל \_\_\_\_\_, אבל בפסול חסרון פסול

\_\_\_\_\_.

ח. אתרוג "מורכב", דהיינו שהורכב עם מין אחר, הסכימו הפוסקים

ש \_\_\_\_\_.

ויש ג' סימנים:

[א]. המורכב הוא \_\_\_\_\_, ואילו באתרוג, \_\_\_\_\_.

[ב]. במורכב העוקץ \_\_\_\_\_, ואילו באתרוג \_\_\_\_\_.

[ג]. המורכב, התוך שלו רחב והמוהל שלו רב, והקליפה



הממוצעת, זהיינו בין קליפה עליונה שהיא דקה כגליד ובין התוך שהן חדרי הזרע עם קליפתן, דקה. ואילו באתרוג הוא להיפך הקליפה עבה והתוך קצר והוא כמעט יבש.

האתרוג המורכב הוא חלק

יבש



ט. אתרוג יבש \_\_\_\_\_,

י. שיעור יבש \_\_\_\_\_

\_\_\_\_\_

ואפשר לדעת זאת ע"י בדיקה

שמעבירים מחט ובו חוט באתרוג, ואם יש בו ליחה יראה בחוט, אין להעביר את המחט לרוחב האתרוג, כיון שבאופן זה נוקב באתרוג נקב מפולש, אלא יתחוב המחט במקום חור הנקב, (הצד העבה שמכניסים בו את החוט), ועל ידי זה יכנס גם מעט מן החוט, וכשיוציא את המחט יראה על החוט אם יש בו לחות,

ובאופן זה אין כאן נקב מפולש.

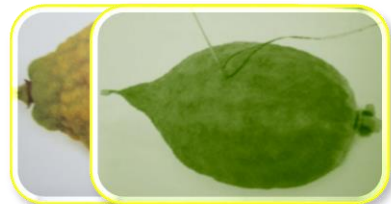
אתרוג משנה שעברה

יא. אתרוג שהוא משנה שעברה, ודאי יבש הוא ופסול,

ואין תועלת בבדיקתו ע"י מחט וחוט, וי"א שאם נשאר

האתרוג נאה, מועלת בדיקה, ואם יש בו ליחה, כשר.

אתרוג שניקב או שחסר



יב. אתרוג שניקב נקב מפולש (כלומר חור מעבר לעבר) כל שהוא, ואפילו אם לא נחסר כלום מן האתרוג, וכגון שניקב על ידי מחט, פסול, ויש אומרים שנפסל רק בחסרון כל שהוא, ויש להקל בזה בשעת הדחק.

יג. ניקב נקב שאינו מפולש, אם היה הנקב כשיעור של מטבע איסר אפילו אם אין בו חסרון, כגון שתחב בתוך האתרוג יתד רחב פסול שיעור מפולש

יד. מפולש, יש אומרים שניקב מצד לצד, ויש מפרשים שכיון שניקב עד חדרי הזרע שהגרעינים בתוכו, מקרי מפולש, להלכה יש להחמיר כדעה האחרונה, שאפילו ניקב עד חדרי הזרע, נקרא מפולש, ובשעת הדחק שאין לו אתרוג אחר, יכול להקל כדעה הראשונה, ולברך על האתרוג.

טו. אם נקבה הקליפה מצד לצד, דהיינו במקום שהאתרוג מתקצר בו למטה סמוך לעוקץ, אפילו שלא כנגד חדרי הזרע, נקרא "מפולש".

טז. נקבים שנעשו באתרוג בעודו באילן על ידי קוצים, בדרך גדילתו, אינם פוסלים את האתרוג, אע"פ שהיה בהם חסרון, וכל זה בתנאי שנקרם על האתרוג עור ובשר ועתה אין באתרוג שום נקב.

## נסדק



נסדק מראשו לסופו

יז. אתרוג שנסדקה כל קליפתו מראשו לסופו, אפילו אם לא נחסר כלום מהאתרוג, \_\_\_\_\_ ואפילו אם נסדק רק מצד אחד, אבל אם נשאר בו שיור

שלא נסדק למעלה ולמטה, אפילו כל שהוא, כשר, ואפילו אם נסדק משני צדדיו לכל אורכו ונשאר מכל צד משהו למעלה ומשהו למטה, כשר.



לא נסדק מצד לצד

## נקלף

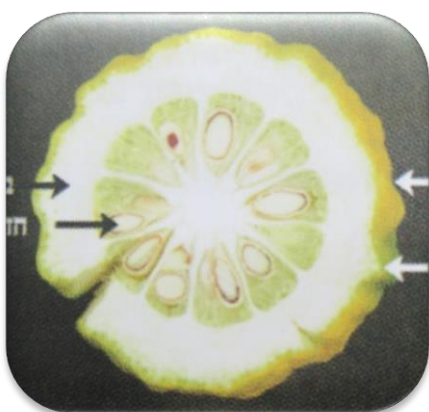
א. קליפה ירוקה חיצונית דקה מאוד.

ב. לפנים ממנו קליפה ירוקה עבה קצת.

ג. אחר כך מתחיל בשר האתרוג שהוא לבן,

ד. לפנים ממנו יש כמו עיגול ובו מונחים גרעינים, וזה נקרא חדרי הזרע.

יח. אם נקלף כולו ולא חיסר מגוף האתרוג פסול, ואם נשאר ממנו כל



שהוא, כשר. ויש אומרים שצריך שישאר בו כסלע, ודווקא אם לא

נשתנה צבעו, אבל אם נקלף

יט. אם מקום הקילוף משונה במראהו, פסול אפילו אם נקלף רובו

ולא כולו, ואם נקלף בכמה מקומות, אפילו במיעוט האתרוג,

פסול, משום שנראה כמנומר ואינו "הדר". נקלף במקום החוטם

ויש שינוי מראה, אפילו כל שהוא, פסול, ובכל זה אם נשתנה

מראהו למראה כשר יש להקל בשעת הדחק.

כ. כל זה כשלא נחסר כלום מהאתרוג, אבל אם על ידי הקילוף יש חסרון בגוף האתרוג, דינו כחסר, שנחלקו בו אם נפסל במשהו או

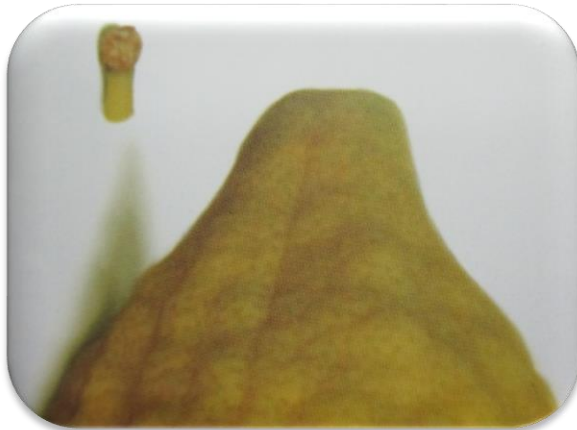
בכאיסר.



נחסר מבשר האתרוג על ידי הקילוף

כא. פסול נקלף משום שכיון שכולו נקלף הולך ומתנוון ואינו הדר. פיטם

כב. הפיטם עשוי מדד (גבעול עץ בולט) שתחוב בתוך האתרוג ויוצא למעלה ממנו, ומעל הדד, בראשו עומדת השושנתא (כמין



פרח שושן). אם ניטל דד האתרוג בכולו, דהיינו שניטל הראש הקטם ששושנת האתרוג יושבת עליו, אף מה שתקוע בתוך האתרוג, \_\_\_\_\_, ואפילו

הסוברים שפסול חסר הוא רק אם חסר כאיסר, בחסר הדד שהוא ראשו העליון של האתרוג, פסול אפילו אם נחסר פחות מזה.

ג. ואם ניטל רק מה שלמעלה מן האתרוג, נחלקו הפוסקים אם נפסל, אמנם אם נשאר מעט מן העץ למעלה מן האתרוג אין להחמיר בזה, אולם טוב להדר ליקח אחר אם אפשר לו.



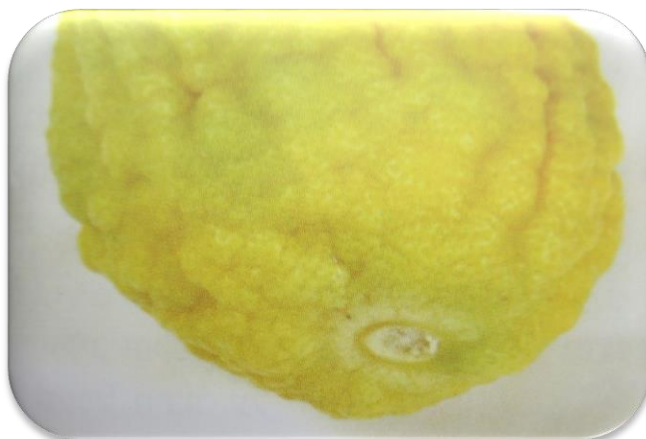
כד. ויש מחמירים שאפילו אם ניטלה השושנה, גם כן פסול, וטוב להחמיר במקום שאפשר, והיינו במקום שאפשר ליקח אתרוג יותר מובחר מזה, אמנם אם אתרוג זה מובחר יותר אין להחמיר ליטול פחות מובחר בגלל חסרון השושנתא.

כה. ואין הכוונה שהאתרוג לא היה לו מעולם פיטם, אלא שדרך הפיטם להתייבש וליפול בתחילת גידול האתרוג, וכיון שנופל בתחילת גידולו ממש הרי זה נחשב כאילו מעולם לא היה לאתרוג פיטם, והוא כשר.

#### עוקץ

כו. ניטל העוקץ שהוא העץ שבזנב האתרוג, שבו תלוי האתרוג באילן, אם ניטל לגמרי מעיקר האתרוג ונשאר במקומו גומא, פסול, משום שהאתרוג חסר.

כז. אבל אם ניטל רק קצת מן העץ של העוקץ, ונשאר מהעץ עובי כל שהוא המכסה כל רוחב הגומא בלא גילוי כלל, כשר.





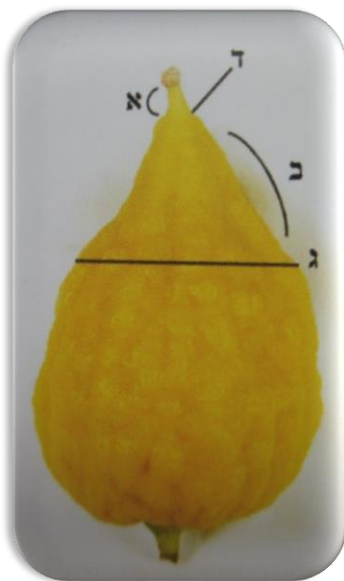
## גדר החוטם

כח. הגדרת מקום החוטם, יש 4 שיטות בראשונים:

[א]. רש"י-מרכז האתרוג במקום הבולט ביותר, שמשם מתחיל האתרוג להשתפע כלפי ראשו, אבל מקום השיפוע אינו בכלל החוטם.

[ב]. דעת הרא"ש- כל השיפוע ממרכז האתרוג עד ראשו.

[ג]. דעת הרמב"ם- שמקום החוטם הוא הדד שבראש האתרוג.



[ד]. הריטב"א והר"ן- שהשטח שממנו יוצא הדד שהוא כמין נזר הוא מקום החוטם.

הכרעת השולחן ערוך שחוטמו של אתרוג, הוא ממקום שמתחיל השיפוע של האתרוג, להתקצר ולהתחזק כלפי ראשו, עד הפיטם.

## חוטם- פסולים

כט. מחוטמו של אתרוג ואילך, פוסל חזזית וכל שינוי מראה (דהיינו מראה שחור או לבן הפוסלים באתרוג) בכל שהוא, ודוקא אם השינוי נראה לכל, אבל אם אינו נראה מחמת קטנותו וצריך להתבונן בכדי לראותו, אין זה פוסל.

ל. אם החזזית היא על מחצית האתרוג, יש מכשירים שסוברים שאפשר לצמצם ולדעת שאינו אלא מחצה, ויש פוסלים, ויש להחמיר, יש מחמירים עוד שלא די שימצא רוב כשר על ידי מדידה, אלא שצריך רוב הנראה לעינים, ויש מכשירים.

לא. חזזית פוסלת דוקא אם הנגע נולד מעצם האתרוג, אבל מה שנעשה מקומו עקום ואדום מחמת שנעקץ האתרוג ע"י קוצים,

כשר. אמנם אם מחמת שחיפו הקוצים על האתרוג, נהיה האתרוג מעופש מצד עצמו ונתהווה בו חזזית, פסול.  
לב. יש אומרים שחזזית בשנים או בשלשה מקומות שפסול אף אם הם במיעוט האתרוג, זהו דוקא אם נתפשט הנימור ברוב שטח האתרוג, אף על פי שהחברבורות הן על מיעוט האתרוג, אבל אם כל החברבורות יחד לא התפזרו והן רק על שטח של מיעוט האתרוג, וכגון שכולם מצד אחד של האתרוג, כשר. (ושיעור מיעוטו יכול למדוד על ידי שיקיף בחוט את כל האבעבועות, ואם לא יכיל הניקף את רוב השטח, זהו מיעוטו). ויש פוסלים אפילו אם החזזיות הן על צד אחד.

#### חזזית קילוף והסרה

לג. עלתה בו חזזית באופן שפסול, או שהוא מנומר, אם כשקולפה חוזר למראה האתרוג, אפילו אם חוזר למראה האתרוג קלוף, אף שאינו כמראה אתרוג שאינו קלוף, כשר, ובלבד שלא נחסר מן האתרוג, לפי שפסולים אלו הם משום הדר ואינם פסולים בגופן, וכיון שקולפה חוזר להיות הדר, ואסור לקולפה ביום טוב, משום שהוא כמתקן, כמו שאסור ללקוט ענבי הדס ביום טוב.

#### בלעטלע'ך

לד. העלים (בלעטלע'ך) שיש על האתרוג, יש להכשיר לפי שאינם

גבוהים משאר האתרוג.



## צבע האתרוג



ירוק כעשבי השדה

לה. אתרוג ירוק שדומה לעשבי השדה, פסול. כל השבעה ימים, כיון שהפרי לא נגמר בישולו, אבל אם אינו ירוק כל כך, כשר. וכן אם ידוע שאם משהים אותו מעט, יצהיב האתרוג ויחזור למראה אתרוג, כשר. אמנם אין לסמוך על זה

למעשה ואין לקנות אלא אתרוג שכבר התחיל להצהיב ואינו ירוק לגמרי, שאז בודאי ישוב כולו למראה אתרוג, וראוי ליקח לכתחילה אתרוג שצבעו צהוב.

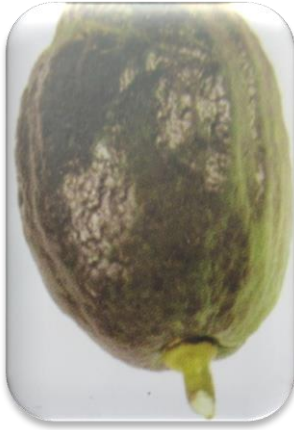


אתרוג צהוב

לו. ניתן להצהיב אתרוג ירוק על ידי שמניחים אותו לצד תפוחים, שכך דרך התפוחים למהר הבשלת הפירות המונחים סמוך להם, ואין בזה כל חשש.



שינוי מראה- הגוונים.



אתרוג שחור ככوشي, \_\_\_\_\_, אמנם מקום שהאתרוגים שלהם כעין שחורות מעט, כשרים. אבל בשאר מקומות אפילו שחור מעט, פסול. לז. אם האתרוג יש בו שינוי מראה שחור מעט או לכן במקום אחד, פוסל ברובו, ואם הוא בשנים או בשלשה מקומות פוסל גם במיעוטו, ובחטמו פוסל בכל שהוא.

נקודות שחורות

לח. הנקודות השחורות המצויות על האתרוגים, בדרך כלל אינם מגופו של האתרוג, ועל כן דעת כמה פוסקים שאינם פוסלים מדין שינוי מראה, כיון שהם נקודות חיצוניות הנובעות מריסוס וכדומה,

אמנם כיון שיש נקודות



שחורות שאינם מחמת הריסוס, ואף אלו שהם מחמת הריסוס פעמים ששורפים את קליפת האתרוג ומחסרים

אותו, על כן כל שהנקודות קבועות באתרוג ואי אפשר להסירן בעדינות מן האתרוג, יש שכתבו לחוש להן.

כתמים ע"י משמוש הידים

לט. אתרוג שנעשו בו כתמים במהלך החג על ידי משמוש הידים

ורוב הנענועים, ונעשה מנומר, וגם נקלף  
קצת מקומות מהקליפה החיצונה  
ונעשה כמנומר, כשר, וכתב החתם  
סופר שאתרוג זה מהודר, כיון שבאו  
הנימורים על ידי קיום המצוה, זה הודו  
וזה הדרו.



אתרוג תפוח או סרוח

מ. נשפכו מים על האתרוג כשהיה תלוש, ותפח האתרוג או סרח,  
פסול משום שאינו הדר.

עגול



מא. אתרוג "עגול ככדור" שהוא  
עגול לגמרי, פסול. אף שיש לו  
פיטמא ועוקץ, ויש שכתבו  
שלמצות מן המובחר לא יקח גם  
אם אינו עגול כל כך, ויש שלא  
חששו לכך.

מב. אבל אתרוג שהוא עקום וכפוף, כשר. ואין פסול עקום וכפוף  
אלא בלולב, ויש שכתב שיש הידור במה שהשושנתא מלמעלה  
מכוונת כנגד העוקץ מלמטה.

בתוך תבנית



מג. אתרוג שגדל בתוך תבנית מיוחדת, שהכניסוהו לתוכו בעודו קטן, כדי שיגדל בצורת אותה תבנית, אם עשאו כמין בריה אחרת, פסול. עשאו



כמו ברייתו, אע"פ שעשאו דפין דפין, דהיינו שיש בו בליטות גבוהות לכל אורכו מראשו לסופו, כמו גלגל ריחים של מים העשוי קורות עם ריוח ביניהם, כשר.





מד. התיום, דהיינו שגדלו שנים דבוקים זה בזה, \_\_\_\_\_ . ונוטל  
שניהם ביחד כשהם דבוקים ומברך, ואם הפריזם הרי הוא חסר  
ופסול.



שביעית

של

אתרוג

מה. אתרוג של שביעית כשר למצוה אלא שאם הוא של שביעית  
יש לנהוג בו כל דיני קדושת שביעית